

cum dente

»»» click implants

Einfach implantieren!



»»»» click implants

Prothetik-Management mit Click Implants

Die neue Generation der Implantate macht Click

Der Name Click Implants rührt daher, dass in die Basis der Prothese eine Titan Matrize mit austauschbarem Aktiv-Retainer eingebaut wird, mittels welchem die Prothese auf die Click Implants (Patrize) unter Vorspannung gegen die Schleimhaut »einclickt«.

Der Click, die Verbindung des in der Matrize befindlichen Aktiv-Retainers mit der Implantatpatrize, erfolgt auf weniger als 0,1 mm Länge unmittelbar an der Endposition. Zum Lösen des Retainers muss im Gegensatz zum Kugelkopf kein langer Entformungsweg zurückgelegt werden. Dies minimiert unerwünschte exzentrische Belastungen des Implantats und erlaubt Divergenzen zwischen der Abzugsrichtung der Prothese und der Implantat-achse um bis zu 30°.

Teleskop-Prothesen und Click Implants

Click Implants können an strategisch günstigen Stellen sowohl im Zuge der Planung/Anfertigung des neuen Zahnersatzes nach dem Konzept der Pfeilervermehrung inseriert, als auch nach eventuellem Zahnverlust nachträglich in eine bestehende Teleskop-Versorgung integriert werden. Bei Teleskop-Prothesen (mit Sattelaufgabe) ist die Position der Click Implantate nicht auf die Position der Sekundärrestorationen limitiert. Das/die Implantat(e) können an beliebiger Stelle, je nach Hartgewebsangebot inseriert und mit der Prothesenbasis verbunden werden. Bei Teleskop-Brücken muss das Click Implantat etwa achsenrichtig und zentral exakt unter das Sekundärteil inseriert werden. Das Verbindungselement (Matrize) wird in die Basis des Sekundärteils eingearbeitet.



Click Implants fixierte gaumenfreie Oberkiefer-Prothesen

Gaumenfreie Prothesen im Oberkiefer bieten den Patienten einen hohen Tragekomfort sowie eine verbesserte Phonetik und Geschmackswahrnehmung. Die Saugwirkung der gaumenfreien Sattelaufgabe genügt in der Regel jedoch nicht, um einen ausreichenden Prothesenhalt zu erzielen. Minimal vier Click Implants (z. B. symmetrisch verteilt in Regio 3, 4 oder 5) sind zur zuverlässigen Fixierung von gaumenfreien OK-Prothesen erforderlich.

Click Implants: Einfach implantieren

Ein stumpf verrundeter, polierter Apex ist mit einer lateralen scharfen Schneidkante kombiniert. Das heißt, der Alveolarknochen muss nur wenige Millimeter tief auf nur 1,8 mm Durchmesser vorgebohrt werden. Das Click Implantat ist effektiv selbstschneidend, kann jedoch nicht vorgebohrte Knochen-Kompakta nicht perforieren. Wird das Implantat schräg in den Kieferknochen eingeschraubt und trifft es dabei auf Kompakta, kann es entweder nicht tiefer eingedreht werden oder es gleitet an der Innenseite der Kompakta entlang und richtet sich selbst im Knochen aus. Dies gibt hohe Sicherheit, auch für implantologische Einsteiger. Die Biologische Breite am Implantat formt den Kieferkamm aus und passt sich ideal an die Weichteilstrukturen des zahnlosen Kieferkamms an.

Click Implants

Minimal-invasive, einteilige Implantate zur Fixierung von Voll-, Teil- und Teleskop-Prothesen

- Hochfestes Titan Grade 5
- 3 Längen: L=8 mm, 10 mm, 12 mm
- 2 Gingivahöhen: GH= 2 mm, 4 mm
- Jeweils vormontiert auf Einmal-Einbringhilfe (PEEK-Schraubendreher), steril verpackt und inkl. je 1 x Retainer-Matrize sowie 1 x Aktiv-Retainer »soft«

Retainer-Matrize
zur Einpoly-
merisation
in die Prothese



Austauschbare
Aktiv-Retainer
mit variablen
Abzugskräften



Retainer-Patrize

Maximale Insertionstiefe

Minimale Insertionstiefe in den
Alveolarknochen

1,0 mm

0,5–1,0 mm,
Überstand über die Gingiva

Biologische Breite und
Zone der Anhaftung des
Saumepithels

0,8 mm

3 Längen:
8 mm, 10 mm und 12 mm

Schneidkante
selbstschneidend
selbstausrichkend

2,4 mm
Durchmesser

Cumdente Click Implant 2,4 (L 8, GH 2)

- Packung zu je 1 Stück Click Implant (Länge 8 mm, Gingivahöhe 2 mm), Retainer-Matrize und Aktiv-Retainer »soft«

CUM 1001611 €135,00

Cumdente Click Implant 2,4 (L 10, GH 2)

- Packung zu je 1 Stück Click Implant (Länge 10 mm, Gingivahöhe 2 mm), Retainer-Matrize und Aktiv-Retainer »soft«

CUM 1001528 €135,00

Cumdente Click Implant 2,4 (L 10, GH 4)

- Packung zu je 1 Stück Click Implant (Länge 10 mm, Gingivahöhe 4 mm), Retainer-Matrize und Aktiv-Retainer »soft«

CUM 1001530 €135,00

Cumdente Click Implant 2,4 (L 12, GH 2)

- Packung zu je 1 Stück Click Implant (Länge 12 mm, Gingivahöhe 2 mm), Retainer-Matrize und Aktiv-Retainer »soft«

CUM 1001529 €135,00

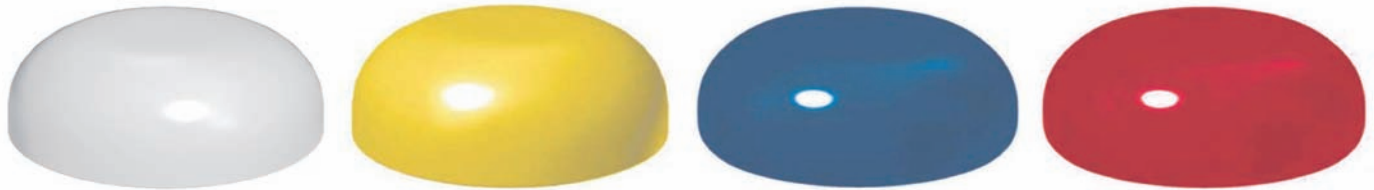
Cumdente Click Implant 2,4 (L 12, GH 4)

- Packung zu je 1 Stück Click Implant (Länge 12 mm, Gingivahöhe 4 mm), Retainer-Matrize und Aktiv-Retainer »soft«

CUM 1001531 €135,00

Aktiv-Retainer

Die Aktiv-Retainer sind für variable Abzugskräfte erhältlich und auf Druck resilient in der Matrize gelagert. Auf Zug wird die Prothese präzise gegen die Schleimhaut (spielfrei) fixiert.



Aktiv-Retainer »soft«

Soft-Retentionseinsatz, auswechselbar, für Retainer-Matrize, POM-Kunststoff, Farbe weiß, Haltekraft ca. 500 g
· Packung zu je 4 Stück

CUM 1001499

€ 27,00

Aktiv-Retainer »medium«

Medium-Retentionseinsatz, auswechselbar, für Retainer-Matrize, POM-Kunststoff, Farbe gelb, Haltekraft ca. 1.000 g
· Packung zu je 4 Stück

CUM 1001498

€ 27,00

Aktiv-Retainer »hard«

Hard-Retentionseinsatz, auswechselbar, für Retainer-Matrize, POM-Kunststoff, Farbe blau, Haltekraft ca. 1.500 g
· Packung zu je 4 Stück

CUM 1001500

€ 27,00

Aktiv-Retainer »ultra«

Ultra-Retentionseinsatz, auswechselbar, für Retainer-Matrize, POM-Kunststoff, Farbe rot, Haltekraft ca. 2.000 g
· Packung zu je 4 Stück

CUM 1001651

€ 27,00

Cumdente Click Implants Komplett-Set

Inhalt:

- 12 Click Implantate
 - 1 Stück Click Implant (L8, GH 2)
 - 4 Stück Click Implants (L 10, GH 2)
 - 2 Stück Click Implants (L 10, GH 4)
 - 4 Stück Click Implants (L 12, GH 2)
 - 1 Stück Click Implant (L 12, GH 4)
- jeweils inklusive Retainer-Matrize und Aktiv-Retainer »soft«
- 1 OP-Set
 - Inhalt: 1 x OP-Tray bestückt mit Pilot Drill 1,8 mm (Universal-Vorbohrer), 1 x Combi Hex 2,0 mm, 1 x Drehmoment-Ratsche, 1 x Retainer-Instrument, 2 x Cumdente Raspatorien & Retractor
- 1 Praxislabor-Set
 - Inhalt: 1 x Hartmetall-Formfräser zur Prothesenbearbeitung, 1 x Metall Primer (Universal-Komposit-Haftvermittler für alle gängigen Dental-Metalle / Legierungen, Fläschchen zu 5 ml), 1 x Base Primer (Universal-Primer für kalt- und heiß-polymerisierende Prothesenkunststoffe, Fläschchen zu 3 g), 1 x Dual Base Pink (licht- und selbsthärtender, fließfähiger Hochleistungs-Kompositkleber, Doppelkolbenspritze zu 8 g, inkl. 10 Misch-/Applikationskanülen), 1 x Teflonband (12 mm x 0,1 mm, Länge 12 m, 1 Stück)
- Aktiv-Retainer
 - 3 Packungen (zu 4 Stück) Aktiv-Retainer »medium«
 - 3 Packungen (zu 4 Stück) Aktiv-Retainer »hard«
- Kostenlos erhalten Sie 1 x OP-DVD, Kurzanimation, 1 x DentalSchool PraxisGuide sowie eine Arbeitskarte Step by Step

CUM 1001627

€ 2.400,00
(statt € 2.663,90)



Retainer-Matrize

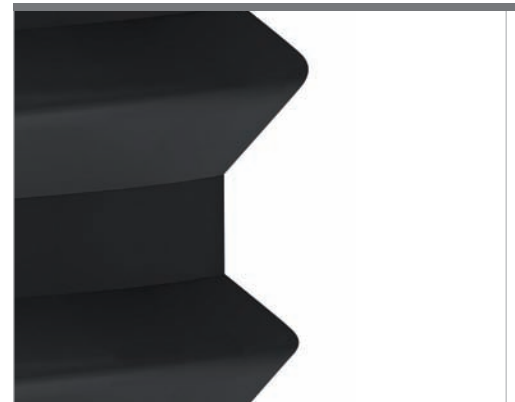
Zum Einpolymerisieren in die Prothese, Titan Grade 5
· Packung zu je 2 Stück

CUM 1001497

€ 44,00

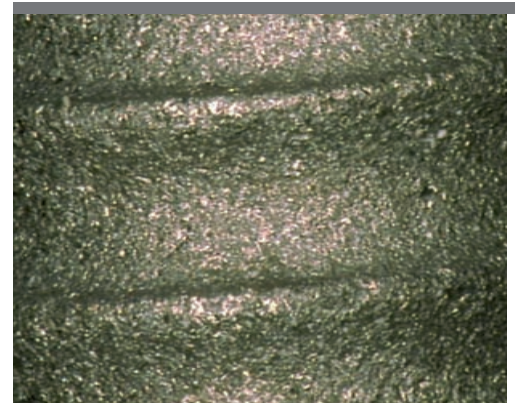
Click Implants / Design

Minimal-invasive, einteilige Implantate zur Fixierung von Voll-, Teil- und Teleskop-Prothesen



Das Gewinde

Das bio-aktive, selbstschneidende Feingewinde der Cumdente Click Implants zeichnet sich durch eine große Oberfläche aus und führt zu einer schonenden Verdichtung des Knochens. Eine hohe Primärstabilität und eine gleichmäßige Verteilung der okklusalen Kräfte werden erzielt, eine rasche Osseointegration ist die Folge. Cumdente Click Implants können nach dem Konzept des Progressive Loading zügig belastet werden.



Die OSIO-Oberfläche

Die osteointegrative OSIO-Oberfläche wird in einem mehrstufigen Fertigungsprozess u.a. durch ein spezielles Strahlverfahren erzeugt. Die von den Osteoblasten in der Spongiosa und an der Innenseite der Kortikalis gebildete Knochenmatrix (Osteoid) haftet aktiv an der OSIO-Oberfläche der Cumdente Click Implants an. Die Knochenmatrix wird rasch mineralisiert, wobei sich eine zügige Belastung der Implantate, die über mehrere Wochen langsam gesteigert wird, günstig auf die Osseinduktion auswirkt.



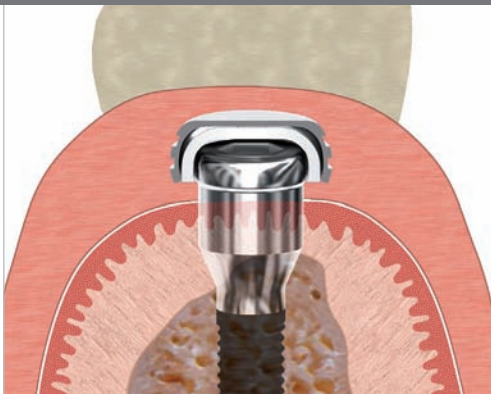
Der Durchmesser

Cumdense Click Implants sind durch 2,4 mm Durchmesser charakterisiert. Auch bei fortgeschrittenen Knochenatrophien kann so auf Knochentransplantationen oder auf Hartgewebsaugmentationen verzichtet werden. Auch bei geringem Knochenangebot wird eine gute Osseointegration erzielt.



Die Schneide

Cumdense Click Implants verfügen über einen apikalen selbstführenden Konus mit stumpf verrundeter Spitze und zwei Schneidkanten, die ein leichtes Einbringen der Click Implants ermöglichen. Kortikaler Knochen wird geschont. Click Implants richten sich beim Einbringen in der Spongiosa von alleine aus. Es muss nur wenige Millimeter tief auf einen Durchmesser von 1,8 mm vorgebohrt werden.



Die Biologische Breite

Das einteilige Cumdense Click Implant kann herkömmlich oder mittels Navigationstechnik transgingival eingebracht werden. Die Biologische Breite des Implantats erlaubt eine hohe Toleranz der Einbringtiefe, auf eine chirurgische Modellation der Alveolarkamm-Topographie oder aufwändige Augmentationen kann meist verzichtet werden.

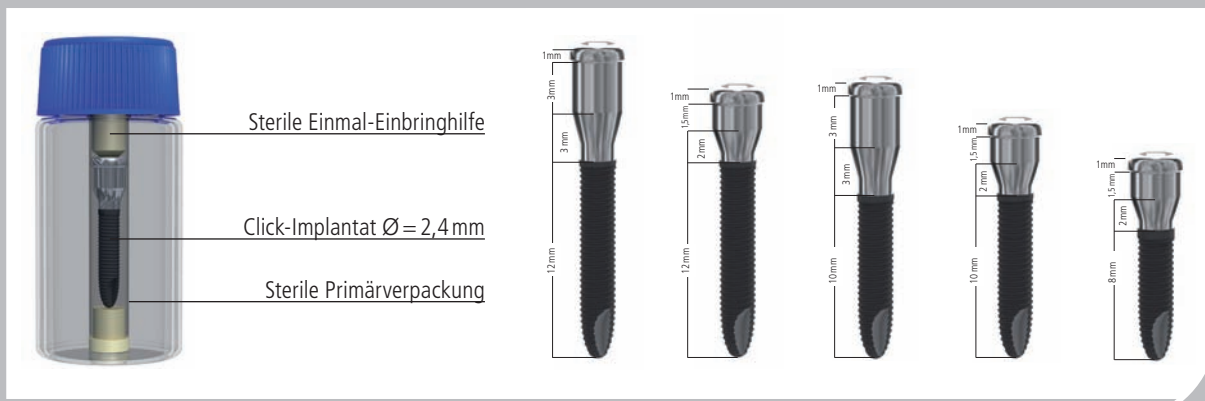
Die Anlagerung entzündungsfreien Bindegewebes sowie die Anhaftung von Saumeptithel werden begünstigt. Dank einteiligem Design kann es nicht zur Infektion von innenliegenden Implantatoberflächen kommen, was die Gefahr periimplantärer Infektionen deutlich minimiert.

Click Implants...

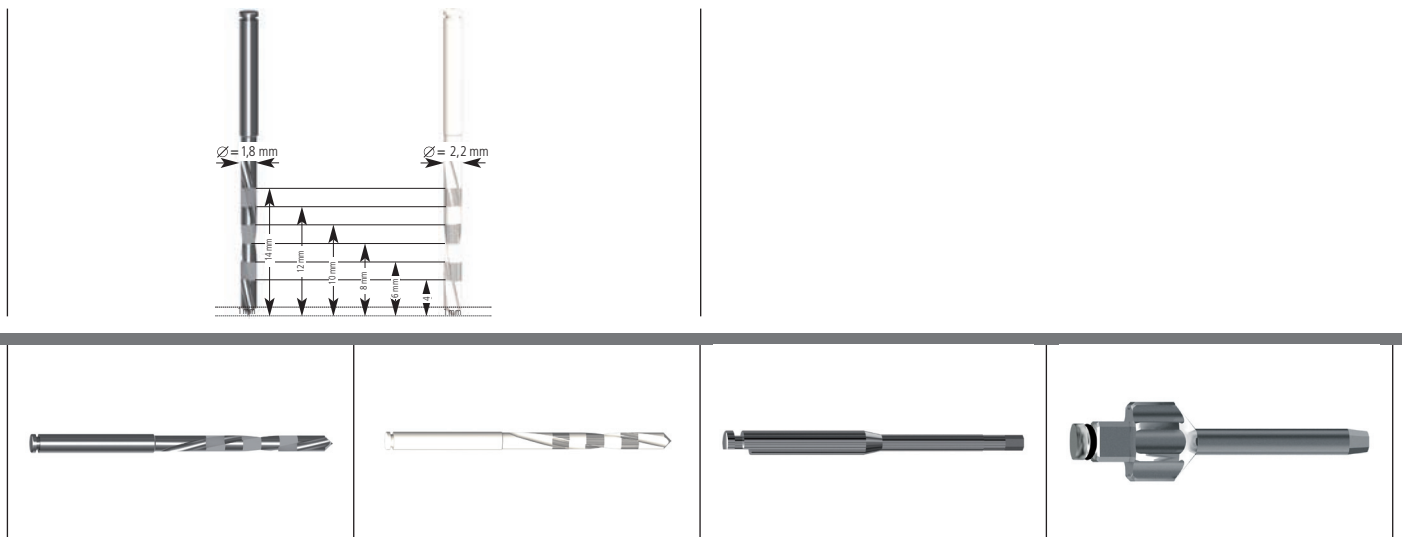
... bestehen aus hochfestem Titan Grade 5 und werden mit vormontierter Einmal-Einbringhilfe (PEEK-Schraubendreher) in steriler Primärverpackung geliefert.

Click Implant (L 12, GH 4): Länge 12 mm für Gingivahöhen bis 5 mm
 Click Implant (L 12, GH 2): Länge 12 mm für Gingivahöhen bis 3 mm
 Click Implant (L 10, GH 4): Länge 10 mm für Gingivahöhen bis 5 mm
 Click Implant (L 10, GH 2): Länge 10 mm für Gingivahöhen bis 3 mm
 Click Implant (L 8, GH 2): Länge 8 mm für Gingivahöhen bis 3 mm

Gängige Größen—nahezu alle Indikationen der Fixierung von Prothesen können mit wenigen Implantaten abgedeckt werden.



Click Implants Instrumente



Pilot Drill (Ø = 1,8 mm)
 Präzisions-Pilotbohrer aus Edelstahl, rostfrei, ISO-Schaft für Winkel-/Handstück
 · Packung zu je 1 Stück

CUM 1001501 € 44,00

Zirkon Drill (Ø = 2,2 mm)
 Präzisions-Kortikalis-Bohrer aus bruchfester, sehr schneideeffizienter Zirkonoxidkeramik, ISO-Schaft für Winkel-/Handstück
 · Packung zu je 1 Stück

CUM 1001437 € 54,00

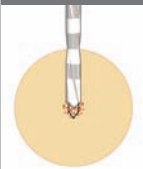
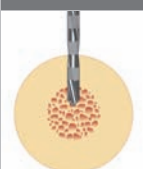


Machine Hex 2,0 mm
 Hex-Schraubendreher mit ISO-Schaft für Winkel-/Handstück; Edelstahl, rostfrei
 · Packung zu je 1 Stück

CUM 1001493 € 27,00

Combi Hex 2,0 mm
 Handinstrument mit Ratscheneinsatz für Click Implants; Edelstahl, rostfrei
 · Packung zu je 1 Stück

CUM 1001494 € 46,00

Knochenqualitäten – Bohrprotokoll am Beispiel des Click Implants

Knochenqualität (n. Lekholm et al.)	Bohrtiefe (T)	8 mm Click Implantat	10 mm Click Implantat	12 mm Click Implantat
 D1-Knochen (überwiegend Kompakta)		1 Pilotbohrer (Metall Ø 1,8 mm): T = 8 mm 2 Kortikalisfräse (Zirkon Ø 2,2 mm): T = 6 mm	1 Pilotbohrer (Metall Ø 1,8 mm): T = 10 mm 2 Kortikalisfräse (Zirkon Ø 2,2 mm): T = 8 mm	1 Pilotbohrer (Metall Ø 1,8 mm): T = 12 mm 2 Kortikalisfräse (Zirkon Ø 2,2 mm): T = 10 mm
 D2-Knochen (dicke Kompakta, wenig Spongiosa)		1 Pilotbohrer (Metall Ø 1,8 mm): T = 6 mm 2 Kortikalisfräse (Zirkon Ø 2,2 mm): T = 3 mm	1 Pilotbohrer (Metall Ø 1,8 mm): T = 8 mm 2 Kortikalisfräse (Zirkon Ø 2,2 mm): T = 4 mm	1 Pilotbohrer (Metall Ø 1,8 mm): T = 10 mm 2 Kortikalisfräse (Zirkon Ø 2,2 mm): T = 4 mm
 D3-Knochen (viel Spongiosa, wenig Kompakta)		Pilotbohrer (Metall Ø 1,8 mm): T = 4 mm	Pilotbohrer (Metall Ø 1,8 mm): T = 5 mm	Pilotbohrer (Metall Ø 1,8 mm): T = 6 mm
 D4-Knochen (überwiegend Spongiosa)		Pilotbohrer (Metall Ø 1,8 mm): T = 3 mm	Pilotbohrer (Metall Ø 1,8 mm): T = 3 mm	Pilotbohrer (Metall Ø 1,8 mm): T = 3 mm

Click Implants OP-Set

Inhalt:

- OP-Tray bestückt mit Pilot Drill (Edelstahl Ø = 1,8 mm), Zirkon Drill Ø = 2,2 mm, Combi Hex 2,0 mm, Ratsche, Retainer-Instrument



CUM 1001492 € 499,00
(statt € 528,00)



Ratsche

Ratsche für Combi Hex Instrument; Edelstahl, rostfrei
· Packung zu je 1 Stück

CUM 1001495 € 125,00

Drehmoment-Ratsche

Ratsche für Combi Hex Instrument; Edelstahl, rostfrei
· Packung zu je 1 Stück

CUM 1001668 € 159,00

Retainer-Instrument

Edelstahl, rostfrei. Zum Einbringen/Austausch der Aktiv-Retainer
· Packung zu je 1 Stück

CUM 1001496 € 45,00

OP-Tray

Hart-eloxiertes Aluminium, inkl. Instrumentenhalter, Bohrerständer u. Kleinteiletray; autoklavierbar (134°C), unbestückt

CUM 1001491 € 214,00

Die prothetische Versorgung



Hartmetall-Formfräser zur Prothesenbearbeitung

2-Schneiden-Stirnfräser, Formfräser (Platz für Retainer-Matrize), mit Tiefenmarkierung; zur Einbringung der Click Implant Matrizen in die Prothesenbasis; Fräskopf Ø 7 mm, für Handstücke, Schaft Ø 2,35 mm

· Packung zu je 1 Stück

CUM 1001622 € 19,90

Metall Primer

Universal-Komposit-Haftvermittler für alle gängigen Dental-Metalle/Legierungen

· Fläschchen zu 5 ml

CUM 1001489 € 84,50

Bond Opaker Pink

Lichthärtender Universal-Haftopaker zum Abdecken von gebräuchlichen Dental-Legierungen und Titan vor Verbindung mit licht-, dual- und autokatalytischen Kunststoffen. Farbe Gingiva-Rosa.

· Spritze zu 3 g, inklusive 5 Metallkanülen schwarz und 2 Metallkanülen blau

CUM 1001661 € 54,90

Base Primer

Universal-Primer für kalt- und heiß-polymerisierende Prothesenkunststoffe.

· Fläschchen zu 3 g

CUM 1001658 € 39,90

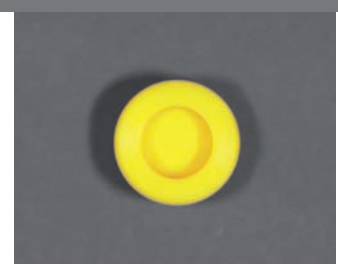
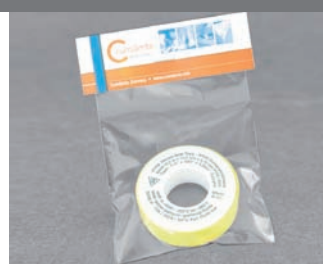
Click Implants Laborkit

Inhalt:

- Hartmetall-Formfräser
- Base Primer und Metall Primer
- Dual Base Pink
- Light Base Pink
- Bond Opaker Pink



CUM 1001667 € 249,00
(statt € 290,50)

**Dual Base Pink**

Licht- und selbsthärtender, fließfähiger Hochleistungs-Kompositkleber für die zahnärztliche Prothetik. Farbe Gingiva-Rosa.

- Doppelkolbenspritze zu 8 g, inklusive 10 Misch-/Applikationskanülen

CUM 1001659**€ 74,90****Light Base Pink**

Lichthärtendes, fließfähiges Komposit. Farbe Gingiva-Rosa.

- Spritze zu 3 g, inklusive 5 Metallkanülen schwarz und 2 Metallkanülen blau

CUM 1001660**€ 16,40****Teflonband**

Zum Abdecken der Click Implant Matrizen beim Einpolymerisieren der Retainer-Matrizen in die Prothesenbasis. 12 mm x 0,1 mm, Länge: 12 m

CUM 1001510**€ 15,00****Einmal-Labor-Matrizen**

Try-in Platzhalter Matrizen zum Aufstecken auf die Click Implants während der Einprobe / Ausschleifen der Prothesenbasis. Die Einmal-Labor-Matrizen sind um die optimale Klebeschichtstärke des Befestigungskunststoffes für die Titan Matrizen vergrößert.

- Packung zu je 2 Stück

CUM 1001678**€ 9,90**

Modelle

**Click Implant Demo-Modell**

(Maßstab 3,5:1)

Implantat-Modell (Titan) in Plexiglasstander (abnehmbar) inkl. funktionsfähiger Retainer-Matrize und Aktiv-Retainer (zur Demonstration der Click Implants und deren Funktion für den Patienten)

- Packung zu je 1 Stück

CUM 1001504**€ 230,00****Anatomisches Oberkiefer-Anschauungsmodell**

(Maßstab 1:1)

Oberkiefermodell (hochwertiges Plexiglas) mit typischer Knochenatrophie und 4 Cumdente Click Implants (Regio 13, 14, 23, 24)

- 1 Stück

CUM 1001635**€ 565,00****OK-Vollprothese gaumenfrei für Oberkiefer-Anschauungsmodell**

Ästhetisch hochwertige OK-Vollprothese mit Stahlbasis und palatinaler Radierung, 4 Retainer-Matrizen und 4 austauschbaren Aktiv-Retainern

- 1 Stück

CUM 1001520**€ 465,00****OK-Vollprothese für Oberkiefer-Anschauungsmodell**

Ästhetisch hochwertige OK-Kunststoff-Vollprothese mit 2 Retainer-Matrizen und 2 austauschbaren Aktiv-Retainern

Rosa Kunststoff:

CUM 1001515**€ 295,00**

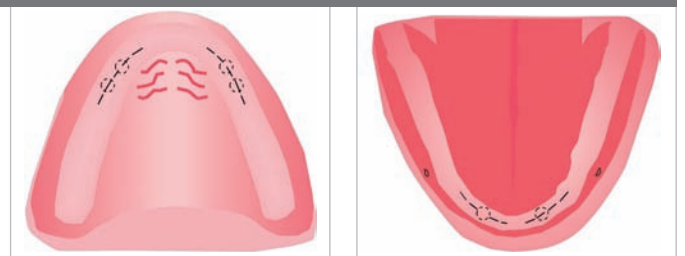
Transparenter Kunststoff:

CUM 1001516**€ 295,00**

Click Implants / Planung

- > Die Cumdente Click Implants dienen der Fixierung von Voll-, Teil- und Teleskop-Prothesen sowie der Verankerung bedingt abnehmbaren Zahnersatzes im Ober- und im Unterkiefer.
- > Für die zuverlässige Fixierung von Voll-Prothesen genügt in der Regel ein Click Implant pro Kieferhälfte, welches in der Region des ersten Prämolaren platziert wird. Alternativ kann das Implantat auch in Regio 3 oder Regio 5 inseriert werden.
- > Für die Restauration einer gaumenfreien Oberkiefer-Vollprothese sind mindestens zwei Click Implants pro Kieferhälfte, z.B. in Regio 3 und Regio 5 oder Regio 4 erforderlich.
- > Bei Teil- oder Teleskop-Prothesen können Cumdente Click Implants z.B. zu deren Erweiterung an der Stelle eines zu Verlust gegangenen Zahnes oder zur dorsalen Abstützung eingesetzt werden.

○ = beispielhafte Implantationsorte
 ----- = minimal-invasive Schnittführung



1 |



2 |



3 |



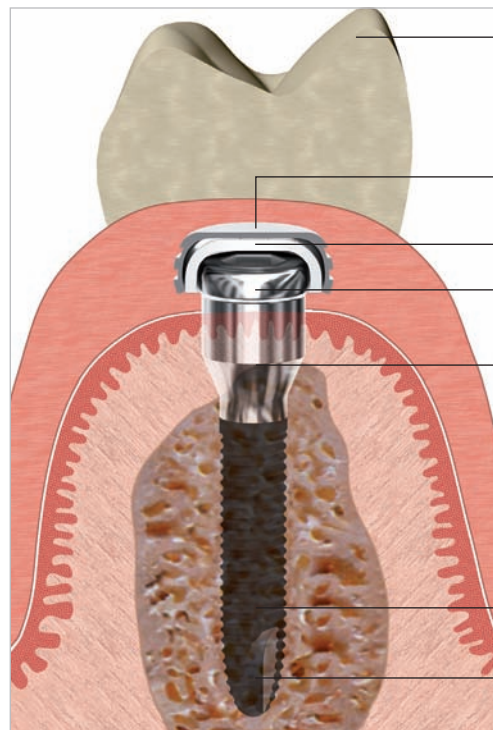
4 |

Fallbeispiel 1 | 2
 Click Implants (Regio 13, 14, 23, 24) fixierte gaumenfreie OK-Prothese mit Metallbasis; Click Implants (Regio 33, 43) fixierte UK-Kunststoff-Prothese.

Fallbeispiel 3 | 4
 Kombinierte Teleskop-/Click-Implants-fixierte abnehmbare Brücke im Oberkiefer; die Retention erfolgt einstellbar, vorzugsweise durch die Aktiv-Retainer.

Funktionsprinzipien für implantatfixierten, schleimhautgetragenen Zahnersatz

- > Die kaufunktionelle Beanspruchung von primär schleimhautgetragenen Teil-, Voll- oder Cover-Denture-Prothesen (mit Sattel) sollte über das Weichgewebe (Alveolarmukosa) aufgenommen werden.
- > Click Implants dienen der Vorspannung der (zuvor eingelagerten) Prothese gegen die Schleimhaut.
- > Die Verbindung der Prothese mit den Click Implants ist auf Kaudruck resilient. Auf Zug-Beanspruchung der Prothese sind die Verbindungselemente (Click-Retainer) starr mit den Implantaten verbunden.



Prothese

Retainer-Matrize

Aktiv-Retainer, austauschbar

Patrize

Einteilig:
Vollmaterial, hohe Fraktursicherheit,
keine Fugestelle, kein Mikrospace,
minimale Biofilmbelastung,
keine Relativbewegung zwischen
»Abutment« und Implantat,
verringerte Gefahr periimplantärer
Entzündungen

Click Implant Ø 2,4 mm
Osteointegrative Oberfläche

Selbstschneidend

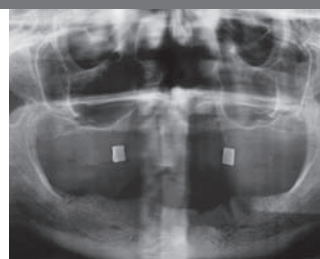
Click Implants / Röntgendiagnostik



1 |



2 |



3 |

3 | **Planungs-OPG** mit eingegliedert-er OK-Prothese und Längenreferenz (Zinnfolienstreifen, Länge 6 mm). In Relation zur Längenreferenz wird die Knochendicke gemessen und die Implantatlänge ausgewählt (8 mm, 10 mm oder 12 mm). Falls möglich wird bei einzelnen Click Implants die Länge 12 mm favorisiert.

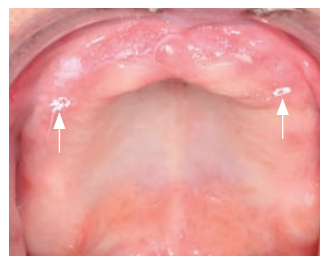
Fallbeispiel 1 | 2

Ausgangsbefund einer Patientin, bei der vorhandene OK- und UK-Prothesen fixiert werden sollen. Vorhandene OK-Prothese mit Längenreferenz (z.B. 6 mm Zinnfolienstreifen) an dem geplanten Implantationsort (Zähne 14, 24) aufgeklebt (z.B. mit Sekundenkleber).



4 |

4 | 5 **Übertragung:** Die Markierung der Implantationsorte erfolgt mittels Zinkpaste oder Fettstift (z.B. Lippenstift) am röntgenologisch referenzbestimmten Prothesenbasis-Punkt.



5 |

Durch Einsetzen der Prothese (hilfsweise einer Biss-Schablone) in den Mund des Patienten wird die Implantationsstelle markiert.



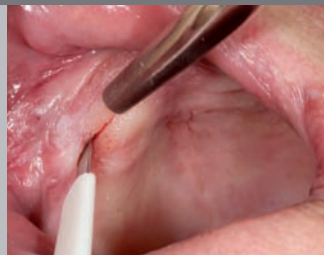
6 |

6 | **Zustand nach Insertion** von vier Click Implants Regio 13, 23, 34, 43.

Click Implants / Klinik



1 |



2 |



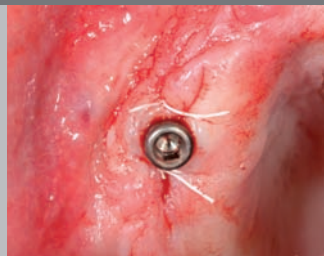
3 |



4 |



9 |



10 |



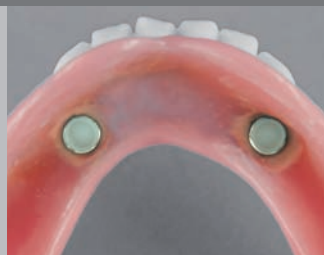
11 |



12 |



17 |



18 |



19 |



20 |

1 | 2 Messung der Schleimhautdicke (Sonde mit Endo-Stopper) und minimal-invasive Schnittführung.

3 | Minimale Lappenmobilisation.

4 | 5 Ankören und Präparation des Implantatstollens von wenigen Millimetern Tiefe.

6 | 7 Entnahme des vorausgewählten sterilen Click Implants an der sterilen Einbringhilfe (Einmal-Schraubendreher) aus der Sterilverpackung; das Implantat wird nicht berührt.

8 | 9 Insertion und Eindrehen des Click Implants in den vollgebluteten (Knochenblut) Bohrstollen, bis alle Gewindegänge vollständig von Knochen bedeckt sind. Die Primärstabilität kann durch weiteres Eindrehen des Click Implants unter Dehnung des Knochens am Konus des Click Implants im Bereich der biologischen Breite gesteigert werden.

10 | Nahtverschluss.

11 | 12 Die Implantatposition wird z.B. mittels dünnflüssigen Korrektur-

Silikon (z.B. Cumdente thixoForm Ultra) an der Prothesen-Basis markiert und mittels Hartmetall-Formfräser großzügig ausgeschliffen.

13 | 14 Die Prothesenbasis darf in situ die Click Implants nach der Implantation keinesfalls berühren. Dies ist mit einer Silikonprobe sorgfältig zu überprüfen. Diese darf keinesfalls durchgedrückt sein und sollte zirkulär um die Implantate wenigstens 1,5 mm Schichtstärke aufweisen.

15 | 16 Häufig empfiehlt es sich die Prothesen im Unterkiefer oder im Oberkiefer, direkt nach der OP oder verzögert (z.B. nach 6 Wochen unbelasteter Einheilzeit) mittels weich-elastischem Unterfütterungssilikon (Cumdente SoftBase) mit den Click Implants zu verbinden.

17 | 18 Nach der Einheilzeit werden die Implantate mit Teflonband abgedeckt, die Retainer-Matrizen »aufgedlickt« und direkt in die Prothese einpolymerisiert. U. U. wird überschüssige Gingiva



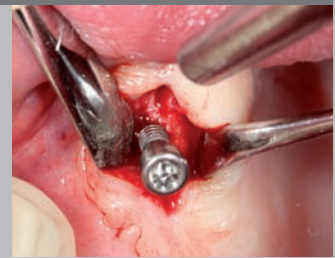
5 |



6 |



7 |



8 |



13 |



14 |



15 |



16 |

an den Implantatpatrizen vorsichtig gingivektomiert (Cave: keine HF-Gingivektomie).

19 | 20 Nach vollständiger Aushärtung des Kaltpolymerisats werden die Prothese und die Teflonbänder entfernt und die Prothesenbasis um die Retainer-Matrizen finiert. Damit die Aktiv-Retainer zuverlässig »clicken«, sind die Kunststoffüberschüsse sorgfältig zu entfernen, bis die Metallränder der Retainer-Matrize vollständig freigelegt sind. Wird der Aktiv-Retainer dabei verletzt, ist dieser auszutauschen.

Vorgehen bei Nachblutungen, weichbleibende Unterfütterungen

Im Falle sehr seltener Nachblutungen, zur sofortigen Unterfütterung der Prothesen oder zu deren ersten Fixierung an den frisch inserierten Implantaten kann die Prothese basal im Bereich der OP-Region weichbleibend mit Unterfütterungssilikon (z.B. SoftBase, Cumdente) unterfüttert werden. Dazu wird die trockene Prothese mit einem Primer (z.B. SoftBase Primer, Cumdente) beschickt (ca. 1 Min. Einwirkzeit). Das Soft Base wird mittels Mischkanüle rosa direkt aus der Doppelkolbenspritze auf den betreffenden Abschnitt der Prothesenbasis aufgetragen, die Prothese über die Implantate

in den Mund eingesetzt und Funktionsbewegungen durchgeführt. Nach Erhärten des SoftBase kann die Prothese aus dem Mund entfernt und mittels scharfem Skalpell oder spezieller Diamant-Silikon-Finierer und Silikon-Polierbürsten ausgearbeitet werden. Sich dabei von der Prothese ablösende Silikonfahnen können mittels SoftBase Varnish zuverlässig an die Prothesenbasis angeklebt werden.



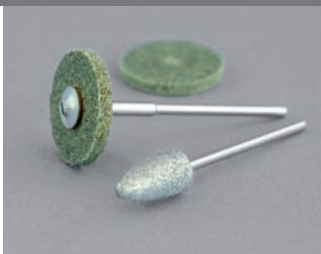
1 |



2 |



3 |



4 |



5 |



6 |

1 | SoftBase Primer auftragen.

2 | 3 Häufig empfiehlt es sich die Prothesen im Unterkiefer/ Oberkiefer direkt nach der OP oder verzögert mittels weich-elastischem Unterfütterungssilikon (SoftBase, Cumdente) mit den Click Implantaten zu verbinden.

4 | Diamant-Finierer und Polierrad.

5 | Die Ausarbeitung z.B. mittels Skalpell beschränkt sich auf ein Minimum.

6 | Eventuell gelockerte Silikon-fahnen/Ränder können mit SoftBase Varnish befestigt und versiegelt werden.

SoftBase-Set

Inhalt:

- 1 SoftBase Doppelkartusche (DS 50/1:1) 50 ml für handelsübliche Sicherheitsdosierpistolen (1:1, 1:2)
- 1 Fläschchen SoftBase Primer zu 5 ml
- 1 Spritze SoftBase Varnish zu 5 ml
- 6 Mischkanülen rosa
- 6 Mischkanülen SoftBase Varnish
- Applikationshilfen, Diamantfinierer und 2 Polierinstrumente, Zubehör

**CUM 1001014****€ 99,90****Einheilzeiten:**

Wer auf Nummer sicher gehen will, lässt die Implantate einheilen

	Knochentyp (n. Lekholm et al.)	Einheilzeiten, unbelastet (hohl geschliffene Prothese)	Fixierung der Prothese mittels Silikon (z.B. Cumdente SoftBase)	Aktiv-Retainer (»soft«)	Aktiv-Retainer (»medium«)	Aktiv-Retainer (»hard«)
	D1 (hart, überwie- gend Kompakta)	0–6 Wochen	0–6 Wochen	6–12 Wochen	> 12 Wochen	> 16 Wochen
	D2-Knochen (medium–hart, dicke Kompakta, wenig Spongiosa)	6 Wochen	6–8 Wochen	8–16 Wochen	> 16 Wochen	> 24 Wochen
	D3 (medium–weich, viel Spongiosa, wenig Kompakta)	8 Wochen	8–12 Wochen	12–20 Wochen	> 20 Wochen	> 24 Wochen
	D4 (weich, überwie- gend Spongiosa)	12 Wochen	12–16 Wochen	16–24 Wochen	> 24 Wochen	> 24 Wochen

Gaumenfreie Oberkieferprothesen

Gaumenfreie Prothesen im Oberkiefer bieten den Patienten einen hohen Tragekomfort sowie eine verbesserte Phonetik und Geschmackswahrnehmung. Die Sattelaufgabe alleine ist jedoch nur in seltenen Fällen mit sehr hohem Gaumendach groß genug, um eine ausreichende Saugwirkung für den Prothesenhalt zu erzielen.

Implantate zur zuverlässigen Fixierung von gaumenfreien OK-Prothesen sind daher unverzichtbar. Besondere Beachtung gilt der palatinalen Radierung, um in diesem Bereich Druckstellen und Speiseimpaktionen unter der Prothesenbasis zu vermeiden.



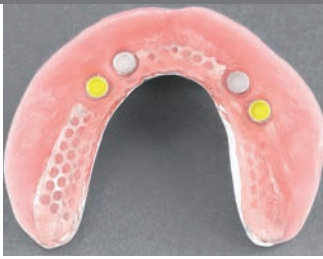
1 |



2 |



3 |



4 |



5 |



6 |

1 | Fallbeispiel:
Zahnloser Oberkiefer.

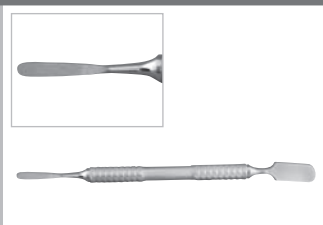
2 | Zustand nach Implantation von vier Click Implantaten Regio 13, 14, 23, 24.

3 | Im Bereich der Implantate/
Matrizen skelettierte Metallbasis.

4 | Im dorsalen Bereich werden häufig Aktiv-Retainer mit höheren Abzugskräften eingesetzt.

5 | 6 Click Implantat fixierte gaumenfreie OK-Prothese in situ.

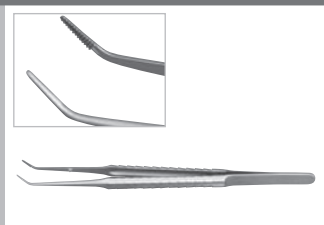
Cumdente mikrochirurgische Instrumente



Cumdente Raspatorium & Retractor gerade

CUM 1001664

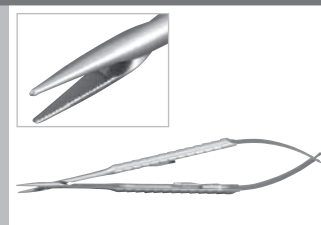
€ 49,90



Cumdente Mikro-Pinzette nach Cooley
Gebogen, 18 cm

CUM 1001662

€ 139,90

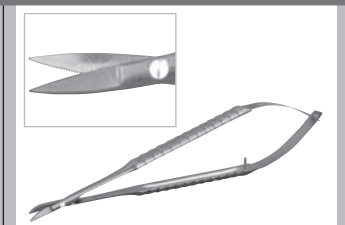


Cumdente Mikro-Nadelhalter

Gerade, gerieft, feines Maul
11 x 0,5 mm, mit Sperre

CUM 1001663

€ 294,90



Cumdente Mikro-Federschere

Mit Mikroverzahnung, spitz-spitz,
gebogen 18 cm, Ø 9 mm

CUM 1001665

€ 218,90

Kombiniert teleskop-/ implantat-abgestützte Prothesen

Enossale Implantate können an strategisch günstigen Stellen sowohl im Zuge der Planung/Anfertigung des neuen Zahnersatzes nach dem Konzept der Pfeilvermehrung inseriert, als auch nach eventuellem Zahnverlust nachträglich in eine bestehende Teleskop-Versorgung integriert werden.

Bei Teleskop-Prothesen (mit Sattelaufgabe) ist die Position der Implantate nicht auf die Position der

Sekundärrestaurationen limitiert. Das/die Implantat(e) kann/können an beliebiger Stelle, je nach Hartgewebsangebot inseriert und mit der Prothesenbasis verbunden werden.

Bei Teleskop-Brücken muss das Implantat etwa achsenrichtig und zentral exakt unter das Sekundärteil inseriert werden. Das Verbindungselement (Matrize) wird in die Basis des Sekundärteils eingearbeitet.



1 |



2 |



3 |



4 |



5 |



6 |



7 |



8 |

1 | 2 Fallbeispiel: Instandsetzung einer UK-Teleskop-Prothese nach Verlust von drei Teleskop-Pfeilern mittels eines Click Implantats.

3 | 4 Fallbeispiel: Instandsetzung einer schaukelnden OK-Teleskop-Prothese mittels eines Click Implantats in Regio 14.

5 | 6 Fallbeispiel: Kombinierte teleskop-/click-implants-fixierte gaumenfreie Prothese im Oberkiefer (Neuanfertigung).

Die Teleskope haben keine Friktion und dienen dem Auffangen von Schubkräften. Der Prothesenhalt wird einstellbar durch die Aktiv-Retainer auf den Click Implantaten erzielt.

7 | 8 Fallbeispiel: Kombinierte teleskop-/click-implants-fixierte abnehmbare Brücke (Neuanfertigung) im Oberkiefer. Die Teleskope sind als Resilienz-Teleskope ausgebildet. Die Versorgung hält durch die Click Implantate/Aktiv-Retainer (einstellbare Haltekräfte).



Cumdente Instrumenten-Tray

Größe 270 x 173 x 40 mm (thermo-desinfektor geeignet, autoklavierbar 134°C)

CUM 1000924

€ 120,00

Cumdente mikrochirurgisches Implantologie-Instrumenten Set

Inhalt:

- 2x Cumdente Raspatorium & Retractor gerade
- 1x Cumdente Mikro-Pinzette nach Cooley
- 1x Cumdente Instrumenten-Tray
- 1x Cumdente Mikro-Nadelhalter
- 1x Cumdente Mikro-Federschere

CUM 1001666

€ 785,00
(statt € 873,50)

Fordern Sie Ihre Cumdente Produkte an

1. Alle Preise verstehen sich zuzüglich der jeweils gültigen gesetzlichen Mehrwertsteuer sowie einer Versandkostenbeteiligung von 4,90 Euro (Deutschland und Österreich) und 15,- Euro für Lieferungen innerhalb der EU.

Ab einem Netto-Bestellwert von 150,- Euro pro Bestellung übernehmen wir deutschlandweit sowie innerhalb Österreichs alle anfallenden Versandkosten. Expresskosten werden individuell berechnet.

2. Unsere Rabatte:

Sie erhalten 3% Rabatt auf Ihre Material-Bestellung ab € 500,-*

Sie erhalten 5% Rabatt auf Ihre Material-Bestellung ab € 1.000,-*

Sie erhalten 7% Rabatt auf Ihre Material-Bestellung ab € 2.000,-*

Achtung: Unterschiedlich gewährte Rabatte können nicht addiert werden. Der höchst gewährte Rabatt ist maßgebend.

*Nettowarenwert aller Cumdente Materialien ohne Geräte pro Bestellung; ausgenommen Aktionsangebote, Sortimente und Sets.

3. 3% Rabatt für gewährten Lastschriftzugang (nur innerhalb Deutschlands).

4. Alle Bestellungen, die bis 14.00 Uhr bei uns eingehen, versenden wir via Logistikpartner oder Paketdienst noch am selben Tag.

5. Cumdente-Artikel sind Medizinprodukte und nach dem Öffnen der Originalverpackung vom Umtausch ausgeschlossen.

6. Es gelten die Liefer- und Zahlungsbedingungen in der jeweils aktuellsten Fassung (www.cumdente.de).

7. Die Ware bleibt bis zur vollständigen Bezahlung Eigentum der Cumdente GmbH.

8. Irrtum vorbehalten.

9. Alle Preise sind bis zum Erscheinen einer neuen Preisliste gültig.

Hinweis

Die Angaben über die Cumdente-Produkte beruhen auf umfangreicher Forschung und anwendungstechnischer Erfahrung. Wir vermitteln diese Ergebnisse nach bestem Wissen, behalten uns aber technische Änderungen zur Produktentwicklung sowie Irrtümer vor. Bei Gebrauch der Produkte sind vom Benutzer die Empfehlungen und die Angaben zu beachten.

Der Nachdruck dieser Broschüre – auch auszugsweise – ist ohne unser ausdrückliches Einverständnis untersagt.

© Copyright Cumdente GmbH

Stand der Information ist September 2010

Cumdente

Deutschland

Cumdente GmbH

Paul-Ehrlich-Straße 11

D-72076 Tübingen

Fon +49 (0) 70 71 975 57 21

Fax +49 (0) 70 71 975 57 22

info@cumdente.de

Repräsentanz in Österreich

Am Heumarkt 7/16

A-1030 Wien

Fon +43 (0) 1 3 19 14 85

Fax +43 (0) 1 3 19 14 98

info@cumdente.at

Repräsentanz in der Schweiz

Exklusiv-Vertriebspartner ProDentis GmbH

Blüemliweg 32

CH-8840 Einsiedeln

Fon +41 (0) 71 841 76 26

Fax +41 (0) 71 841 76 27

info@cumdente.ch

